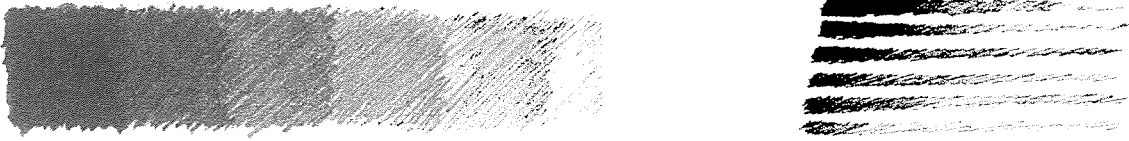


Pencils – Six pencils are included of different lead hardness. Range from 3H to 6B with 3H being the hardest lead to 6B being the softest lead. The harder the lead the lighter the pencil mark.

Crayons – Six crayons sont inclus de la dureté différente de la mine. La gamme est de 3H à 6B avec 3H comme la plus dure à 6B qui est la plus tendre. Les mines les plus dures font les marques les plus claires.

Lápices – Seis lápices de diversa dureza de plomo son incluidos. Son de 2H a 4B con 2H que es el más duro plomo y 4B siendo el plomo más suave. Entre más duro el plomo más claro la marca de lápiz.

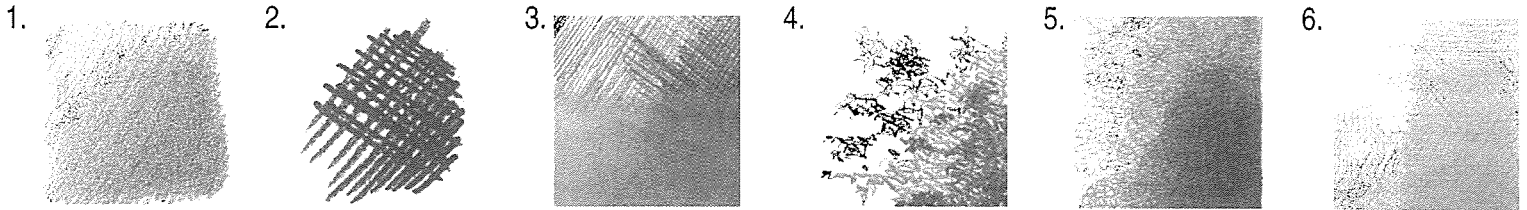
Practice Practiqué Pratiquez :



Practice drawing a value scale using each of the 6 pencils. Using different hardness of pencil leads will create different value ranges. The pencils range from 3H to 6B, with 3H being the hardest lead to 6B being the softest lead. The harder the lead the lighter the pencil mark and the softer the lead the darker the pencil mark.

Pratiquez en dessinant une gamme de valeur utilisant chacun des 6 crayons. Utilisant la dureté différente des mines créera différentes gammes de valeur. Les crayons rangent de 3H à 6B, avec 3H ayant la mine la plus dures et 6B ayant la mine la plus tendre. Les mines les plus dures feront les marques les plus claires et les mines les plus tendres feront les marques les plus foncées.

Pratiquez dibujando una escala del valor usando cada uno de los 6 lápices. Usando diversas durezas de plomos de lápiz creará diversas gamas del valor. Los lápices son de entre 3H a 6B, con 3H siendo el más duro plomo y 6B siendo el plomo más suave. Entre más duro el plomo más claro la marca del lápiz y entre más suave el plomo más oscuro la marca del lápiz.



English

- 1. Shading** - Shading from dark to light. Vary your pencil stroke lengths and use multiple layers to create a smooth shading.
- 2. Cross-hatching** – Most commonly used pencil stroke. The pencil stroke is a parallel set of lines drawn next to each other. Each layer is 'hatched' in a different direction. As the layers of graphite build-up, the darker the value will become.
- 3. Blending** – Blending graphite is done when a smooth texture is desired. It diffuses the details and should be used sparingly when drawing. Try using paper towel or tissue wrapped around a finger to blend the pencil strokes to a smooth finish.
- 4. Scribbling** – Create small scribbles. Varying the pressure of the stroke will create darker tonal values. Layers of scribbles will create a solid-even texture.
- 5. Circular** – When no directional strokes want to be visible, use small circular strokes with the pencil. This creates nice even values and works great in dark-valued areas or shadowed areas. With each layer of circles and varying the pressure of the stroke can create darker values.
- 6. Burnishing** – Used to create beautiful middle-range values. The basic technique is to simply 'burnish' or apply a harder lead over a softer lead. Start with a softer lead such as a 2B to lay down initial details. Then burnish over the area with a 3H (with a flat chiseled point). This technique will create a consistent and middle-range value.

Français

- 1. Ombrage** - Effets d'ombres: sombre au clair. Variez vos longueurs de coups de crayons et employez les couches multiples pour créer un ombrage lisse.
- 2. Hachure** - Le coup de crayon utilisé le plus souvent. C'est un ensemble de lignes parallèles qui sont tracées à côté de l'un l'autre. Chaque couche est "hachée" dans une direction différente. La valeur deviendra plus sombre pendant que les couches s'accumulent.
- 3. Technique de Mélanger** - Le mélange de graphite est fait quand une texture douce est désirée. Il diffuse les détails et devrait être employé en petite quantité en dessinant. Essayez d'employer la serviette de papier ou le tissu enroulé autour d'un doigt pour mélanger les courses de crayon à une finition lisse.
- 4. Barbouillage** - Créez de petits barbouillages. La variation de la pression du coup de crayon créera des valeurs tonales plus sombres. Les couches de barbouillage créeront une texture solide et uniforme.
- 5. Circulaire** - Quand aucun trait directionnel ne veut être évident, employez les petits traits circulaires avec le crayon. Comme ça vous créerez des valeurs uniformes et cette technique travaille bien dans les zones des valeurs sombres ou des zones ombreux. Avec chaque couche de cercles et en variant la pression des traits, vous pourrez créer des valeurs plus sombres.
- 6. Brunissage** - [Point ciselé] "Burnishing" est employé pour créer de belles valeurs au milieu de la gamme. La technique de base est de "burnish" ou d'appliquer simplement une mine plus dure sur une mine plus tendre. Commencez par une mine tendre comme un 2B pour les détails d'initiale. Ensuite, "burnish" au-dessus de cette zone avec un 3H (avec un point plat et ciselé). Cette technique créera une valeur cohérente qui se trouve au milieu de la gamme.

Español

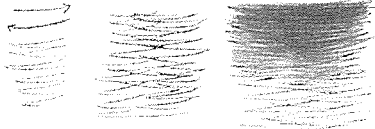
- 1. Sombrear** – Sombrear de oscuro a claro. Varie sus longitud del trazo del lápiz y utilice múltiples capas para crear un sombreado liso.
- 2. Marcar Con Rayitas Cruzadas** – El movimiento del lápiz es un sistema paralelo de líneas dibujadas al lado de uno a otro. Cada capa es puesta en diversas direcciones. Cuando las capas del grafito se acumulan, el valor llega ser más oscuro.
- 3. Mezclando** – Mezcla de grafito se hace cuando se desea una textura lisa. Trate de usar la toalla de papel o papel de seda envuelto alrededor de un dedo para mezclar los movimientos del lápiz para atener una textura lisa.
- 4. Garabatos** – Crea garabatos pequeños. Variar la presión del movimiento creará valores más oscuros del tonal. Las capas de garabatos crearán una textura solido-uniforme.
- 5. Circular** – Cuando ningunos movimientos direccionales desean ser visibles, utilice movimientos circulares pequeños con el lápiz. Esto crea valores agradables y trabajan bien en áreas oscuro-valoradas o áreas sombreadas. Con cada capa de círculos y de variar la presión del movimiento puede crear valores más oscuros.
- 6. Bruñiendo** – es usado para crear valores hermosos de valor medio-rango. La técnica básica es simplemente el "bruñido" o aplicar de un plomo más duro sobre un plomo más suave. Comienze con un plomo más suave tal como un 2B para poner los detalles iniciales. Entonces debe bruñir sobre el área con un 3H (con un punto cincelado plano). Esta técnica creará un valor constante y de medio-rango.

Light and Shadow - What gives objects form and shape? Light and shadow. Since graphite creates only shades of gray, values are all we have to represent light and shadow. Remember that there will always be at least one light source or else the object would be in complete darkness.

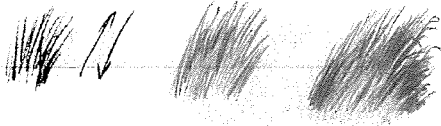
There are 4 main components of light and shadow.

- Highlights – where the strongest light hits the surface of the object.
- Mid-tones – where light is indirectly hitting the surface.
- Reflection – light bounces back onto the object.
- Shadows – core shadows are the darkest and strongest shadows. Cast shadows are various tonal values depending on how strong the light source is.

1.



2.



Drawing the Elements of Nature

1. Water – Use a side to side rocking motion stroke to create water.

2. Grass – Use a vertical up/down pencil stroke. Start at the base of the grass blade with heavier pressure and lift the pencil off the paper as you reach the tip of the blade.

3. Skies – There are three steps to create smooth skies with clouds: 1) lightly crosshatch with an HB pencil. 2) Blend smooth with a tissue. 3) Erase out the cloud formations.

4. Trees and Foliage – How do you create the illusion of leaves without drawing each and every leaf? By using the scribbling pencil technique start the first layer to shape the leaf bundles. Draw in the branches that are not hidden by leaves. Then build layers, working from the darkest shadow areas to the lighter leaf areas. With each layer, add more definition and texture to the leaf bundles.

5. Weathered Wood – Draw in the details of the wood grain and knots. Then use the burnishing technique (3H pencil with a chisel point) with firm, broad strokes to 'burnish' a smooth light value. To add additional details use a softer lead (2B) on top.

Créez les zones lentement.

Contrôlez la direction de vos marques. Ne laissez pas votre ombrage suivre la courbe de l'objet.

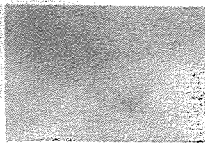
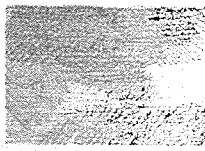
Employez la direction de vos marques pour décrire votre objet.

Lumière et Ombre Qu'est-ce qui donne aux objets la forme? Lumière et Ombre. Puisque le graphite crée seulement des nuances de gris, les valeurs sont le seul moyen de représenter la lumière et l'ombre.

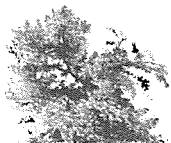
Rappelez-vous qu'il y aura toujours au moins une source lumineuse ou bien l'objet serait dans l'obscurité complète. Il y a 4 éléments principaux la lumière et de l'ombre

- Reflets - où la lumière la plus forte frappe la surface de l'objet.
- Mi-tonalités - où la lumière frappe indirectement la surface.
- Réflexion - lumière rebondit sur l'objet.
- Ombres - les ombres du fond sont les ombres les plus foncées et les plus fortes. Les ombres assombries sont de diverses valeurs tonales et elles dépendent de l'intensité de la source lumineuse

3.



4.



5.



Dessiner des éléments de la nature.

1. L'eau - Employez un mouvement balancé pour créer de l'eau.

2. L'herbe - Employez une verticale coup de crayon des haut/des bas.

3. Commencez à la base de la feuille d'herbe avec une pression plus forte et soulevez le crayon du papier comme vous atteignez le bout de la feuille. Les cieux - [Cieux et Nuages] Il y a trois étapes pour créer les cieux lisses avec des nuages.

- 1) Faites des tracés croisés légèrement avec un crayon HB.
- 2) Mélangez lisse avec un tissu.
- 3) Effacez les formations des nuages.

4. Arbres et feuillage - Comment créez-vous l'illusion des feuilles sans dessiner chaque feuille? En employant la technique de barbouillage de crayon, commencez la première couche pour former les feuilles. Dessinez les branches qui ne sont pas cachées par les feuilles. Établissez alors les couches, travaillez des zones des ombres qui sont les plus foncées aux zones plus légères (les feuilles). Avec chaque couche, ajoutez plus de définition et plus de texture aux feuilles.

5. Dessinez les détails du grain en bois et des noeuds. Employez la technique de brunissage (3H crayon avec point ciselé), avec de larges coups de crayon. Pour ajouter des détails additionnels, employez une mine plus tendre (2B) pour finir.

Luz y sombra - ¿Qué da a los objetos forma? Luz y sombra. Puesto que el grafito crea solamente tonos de gris, los valores son todo lo que tenemos para representar la luz y la sombra. Recuerde que habrá siempre por lo menos una fuente de luz o el objeto estaría en oscuridad completa.

Hay 4 componentes principales de luz y sombra.

- Reflejos –donde la luz más fuerte pega la superficie del objeto.
- Mediados -tonos –donde la luz está pegando indirectamente la superficie.
- Reflexión –la luz rebota sobre el objeto.
- Sombras –la base de las sombras son las sombras más oscuras y más fuertes. Las sombras del molde son varios valores del tonal dependiendo de qué tan fuerte es la fuente de luz.

Dibujo de los elementos de la naturaleza

1. Agua – Use un movimiento oscilante de lado a lado para crear agua.

2. Hierba – Use un movimiento vertical arriba/abajo del lápiz. Comience a la base de la brizna de la hierba con una presión más pesada y levante el lápiz del papel cuando usted alcance la punta de la brizna.

3. Los Cielos – Hay tres pasos para crear los cielos lisos con las nubes. 1) Ligeramente marqué de rayitas cruzadas con un lápiz de HB. 2) Mezcla lisa con un papel de seda. 3) Borre fuera las formaciones de la nube.

4. Árboles y Follaje – ¿Cómo se crea la ilusión de hojas sin el dibujo de cada hoja? Usando la técnica garabatos de lápiz comience la primera capa para formar los paquetes de la hoja. Dibuje las ramas que no son ocultadas por las hojas. Entonces comience a construir las capas, trabajando de las áreas más oscuras de la sombra a las áreas más claras de la hoja. Con cada capa, agregue más definición y textura a los paquetes de la hoja.

5. Madera Erosionada – Dibuje los detalles del grano y de los nudos de madera. Entonces utilice la técnica de Bruñido (lápiz 3H con un punto del cincel) con los movimientos firmes, amplios para 'brunir' un valor claro liso. Para agregar los detalles adicionales utilice un plomo más suave (2B) en la tapa.